



තෘතීයික හා වෘත්තීය අධ්‍යාපන කොමිෂන් සභාව  
වෘත්තීය දැනුම ඇගයීමේ පරීක්ෂාව- 2022 අප්‍රේල්  
හෙද සහායක  
ජාතික වෘත්තීය සුදුසුකම - 4 වන මට්ටම



කාලය - පැය 03

විභාග අපේක්ෂකයන් හට උපදෙස්

- සියළුම ප්‍රශ්න වලට පිළිතුරු සපයන්න.
- අංක 1 සිට 50 දක්වා වූ ප්‍රශ්නවල , දී ඇති (a), (b), (c), (d) උත්තර වලින් නිවැරදි හෝ වඩාත් ගැළපෙන හෝ උත්තරය තෝරන්න
- ඔබට සැපයෙන උත්තර පත්‍රයේ එක් එක් ප්‍රශ්නය සඳහා දී ඇති කව අතුරින්, ඔබ තෝරාගත් උත්තරයෙහි අංකයට සැසඳෙන කවය තුළ (X) ලකුණ යොදන්න
- මෙම ප්‍රශ්න පත්‍රයෙහි පිටු 07 ක් අඩංගු වේ.

1 කොටස

1. පිළිස්සුම්, සමේ වණ, තුවාල, රුධිර කැටි ගැසීම් සහ වෙනත් තත්ත්වයන්හිදී පහත දැක්වෙන කුමක් භාවිතා කරයිද?
  - a) මයිටර්ඩ් කොන (Mitered corner)
  - b) ඇඳ තොටිල්ල (Bed cradle)
  - c) ඇදීම් තහඩු (Draw sheets)
  - d) ඉහත සියල්ල නිවැරදි වේ.
2. කොට්ටවල විවෘත කෙළවර තැබිය යුත්තේ;
  - a) දොර පැත්තට පෙනෙන ලෙසය (Toward the door)
  - b) එලෙස තැබිය යුතු ආකාරයක නොමැත
  - c) දොරෙන් එහා වන ලෙසය (Away from the door)
  - d) ඉහත කිසිවක් නොවේ.
3. වැඩිහිටියෙකුගේ රුධිර පීඩනය 120/80mmHg ලෙස වූයේ නම් එය;
  - a) පූර්ව අධි රුධිර පීඩන (Prehypertension) තත්ත්වයකි
  - b) අඩු රුධිර පීඩන (Hypotensive) තත්ත්වයකි
  - c) සාමාන්‍ය (Normal) තත්ත්වයකි
  - d) අධි රුධිර පීඩන (Hypertensive) තත්ත්වයකි
4. ශරීර උෂ්ණත්වය නියාමනය කරනු ලබන්නේ;
  - a) මෙඩුලේලා (Medulla) මගිනි
  - b) සෙබ්‍රසි ග්‍රන්ථි (Sebaceous glands) මගිනි
  - c) හයිපොතලමස (Hypothalamus) මගිනි
  - d) වර්නික්'ස් ප්‍රදේශය (Wernicke's area) මගිනි
5. නිත්‍ය (Constant), ජෛෂණ (remittent) හා කඩින් කඩ (intermittent) ලෙස වර්ගීකරණය වන්නේ;
  - a) වේදනාවය (Pain)
  - b) උණය (Fever)
  - c) හිසරදයය (Headache)
  - d) කාංසාවය (Anxiety)

6. වැඩිහිටියෙකුගේ ගුද මාර්ගයේ උෂ්ණත්වය ලබා ගැනීමේදී පහසුම පිහිටීම වන්නේ;
  - a) සුපයින් (Supine) පිහිටීමය
  - b) ෆව්ලර්ගේ (Fowler's) පිහිටීමය
  - c) සිම්ස් (Sim's) පිහිටීමය
  - d) ලැටරල් (Lateral) පිහිටීමය
  
7. පස්වන වැදගත් ජීව සලකුණ (vital sign) ලෙස හඳුන්වන්නේ;
  - a) උස හා බරය (Height and Weight)
  - b) ශ්වසනය (Respiration)
  - c) ශරීර ස්කන්ධ දර්ශකය (Body mass index)
  - d) වේදනාව (Pain)
  
8. ඇප්නියා (Apnea) යනු;
  - a) හුස්ම නොගැනීම (Absence of breathing)
  - b) වේගවත් ශ්වසනය (Fast respirations)
  - c) අසාමාන්‍ය ලෙස මන්දගාමී ශ්වසනය (Abnormally slow respirations)
  - d) ගැඹුරු ශ්වසනය (Deep respirations)
  
9. පශ්චාත් ශල්‍ය ක්‍රමාල ආසාදනය (postoperative wound infection) සඳහා වැඩි අවදානමක් ඇති පහත සඳහන් සේවාදායකයාගෙන් කවරෙක් ද?
  - a) වයස මාස තුනක් වන ළදරුවකුගේ පයිලෝරික් ස්ටෙනෝසිස් අළුත්වැඩියාවකින් පසු පශ්චාත් ශල්‍ය අවස්ථාවේදී (A 3-month-old infant postoperative from pyloric stenosis repair)
  - b) වයස අවුරුදු 78ක්වන පුද්ගලයකුගේ ඉගුයින්ල් හර්නියා අළුත්වැඩියාවකින් පසු පශ්චාත් ශල්‍ය අවස්ථාවකදී (A 78-year-old postoperative from inguinal hernia repair)
  - c) වයස අවුරුදු 18ක්වන මත්ද්‍රව්‍ය භාවිතාකරන පුද්ගලයකුගේ කකුළකින් උණ්ඩයක් ඉවත්කළ පසු පශ්චාත් ශල්‍ය අවස්ථාවකදී (An 18-year-old drug user postoperative from removal of a bullet in the leg)
  - d) වයස අවුරුදු 32ක්වන අපෙන්ඩෙක්ටොමිය් අවස්ථාවකින් පසු පශ්චාත් ශල්‍ය අවස්ථාවකදී (A 32-year-old diabetic postoperative from an appendectomy)
  
10. රෝගියකුගේ ක්‍රමාලයෙන් තද කහ පැහැති සන දියරමය ද්‍රව්‍යයක් ශ්‍රාවය (drainage) වේ. මෙම දියරමය ද්‍රව්‍යය හඳුන්වන්නේ;
  - a) සංසචිත (Sanguineous (Blood))
  - b) සෙරස් සන්ජීනියස් (Serous-sanguineous)
  - c) සෙරස් (Serous)
  - d) පුරුලන්ට් (Purulent)
  
11. පහත දැක්වෙන කවර රෝග ලක්ෂණයක් ආසාදනයක් ඇතිවූ බවට පෙන්වුම් නොකරයිද?
  - a) සුදු මුඛ පුවරු (White oral plaques)
  - b) යෝනියෙන් ක්‍රීම් පැහැති ද්‍රව්‍යයක් ශ්‍රාවය වීම (Creamy vaginal discharge)
  - c) සමේ කැසීම (Skin rash)
  - d) දිව අඳුරු පැහැවීම (Darkened tongue)
  
12. වැරදි ඖෂධ ලබාදීම වැළැක්වීම සඳහා හෙද සහායකයකු වඩා වැදගත් කාර්යය වනුයේ;
  - a) සෑමවිටම ඖෂධ ලබාදීමට පෙර රෝගියාගේ රෝග විනිශ්චය සිදුකිරීම
  - b) සෑමවිටම ඖෂධ පරිපාලනය සම්බන්ධ අයිතීන් හය අනුගමනය කිරීම
  - c) මත්ද්‍රව්‍ය දෝෂ හඳුනා ගැනීම සහ වැළැක්වීම සඳහා එකම ආරක්ෂකයා වීම
  - d) සිදුවූ ඖෂධ දෝෂයක් හඳුනා ගැනීමට කටයුතු කිරීම

13. Sublingual ලෙස ඖෂධයක් ලබා දෙන විට, එම ඖෂධය ශරීරයේ කුමන කොටසෙහි තැන්පත් කරන්නේද?
- කම්මුල සහ ඉහළ හකු අතර
  - දිව යට
  - නාසය තුළ
  - ඇස්වල
14. අවුරුදු 2 ක දරුවෙකුට කන් බිංදු දැමීම ඔබ සිදුකරන්නේ කෙසේද?
- කන් පෙත්ත පහළට සහ පසුපසට අදින්න
  - කන් පෙත්ත ඉහළට සහ පිටතට අදින්න
  - කන් පෙත්ත කෙළින් තබා ගන්න
  - රෝගියාගේ හිස ඇදේ පැත්තට එල්ලා තබන්න.
15. කාර්ය බහුල නොවන වැඩිහිටි පිරිමින් සඳහා නිර්දේශිත දෛනික කැලරි ප්‍රමාණය වන්නේ;
- කැලරි 2400 ක්
  - කැලරි 1600 ක්
  - කැලරි 2800 ක්
  - කැලරි 2000 ක්
16. රෝගියෙකුගේ කාංසාව සහ පශ්චාත් ශල්‍ය වේදනාව අඩු කිරීමට උපකාර වන්නේ;
- ශල්‍යකර්මයට පෙර ඉගැන්වීම
  - පූර්ව ශල්‍ය පිරික්සුම් ලැයිස්තුව
  - මනෝවිද්‍යාත්මක උපදේශනය
  - ශල්‍යකර්මයට පෙර ඖෂධ
17. පරිවෘත්තීය වේගය අඩු කරන්නේ පහත සඳහන් කුමන රෝගයද?
- පිළිකා (Cancer)
  - මන්ද තයිරොයිඩ් (Hypothyroidism)
  - නිදන්ගත පෙනහළු රෝග (Chronic Obstructive Pulmonary Disease)
  - හෘදයාබාධ (Cardiac failure)
18. ගර්භණී සමයේදී මල බද්ධය ඉවත් කිරීම සඳහා හොඳම මැදිහත්වීම කුමක්ද?
- පළතුරු සහ එළවළු පරිභෝජනය වැඩි කිරීම
  - මෘදු විරේචකයක් ගැනීම
  - නිදා සිටින විට පිටුපසට වැතිර සිටීම
  - යකඩ ප්‍රමාණය අඩකින් හෝ ඊට වැඩි ප්‍රමාණයකින් අඩු කිරීම
19. එන්සයිම සහ ස්නායු රසායනික ක්‍රියාකාරකම් සඳහා අත්‍යවශ්‍ය ඉලෙක්ට්‍රෝලය වන්නේ;
- ක්ලෝරයිඩ්
  - මැග්නීසියම්
  - පොටෑසියම්
  - පොස්පේට්
20. ඔබ වැඩ කරන විට තවත් සෞඛ්‍ය සේවකයෙකු රෝගියෙකුට වාචිකව සහ ශාරීරිකව අපයෝජනය කරන බවට ඔබ සැක කරයි. ඔබ කරන පළමු දෙය වන්නේ;
- එය සිදු වන බව ඔබට නිශ්චිත නැති නිසා කිසිවක් නැත
  - ඔබ අපයෝජනය ගැන පමණක් සැක කරන නිසා කිසිවක් නැත
  - පොලිසිය හෝ ආරක්ෂක දෙපාර්තමේන්තුව අමතන්න
  - ඔබගේ සැකය වාර්තා භාර හෙදියට වාර්තා කරන්න

21. පහත සඳහන් දේවලින් මානව අවශ්‍යතාවයේ ප්‍රධාන ප්‍රමුඛතාවය වන්නේ;
- ස්වයං සාක්ෂාත් කර ගැනීම (Self-actualization)
  - මනෝවිද්‍යාත්මක අවශ්‍යතා (Psychological needs)
  - ආදරය සහ අයිති (Love and belonging)
  - කායික අවශ්‍යතා (Physiological needs)
22. අලුත උපන් බිලිඳකුගේ හිස් කබලේ අස්ථි කීයක් තිබේද?
- 08
  - 04
  - 06
  - 05
23. ආසාදන පාලනය සහ අත් සේදීමේ ක්‍රම සම්බන්ධයෙන් පහත සඳහන් දේවලින් නිවැරදි වන්නේ;
- සබන් සහ ගලා යන ජලය භාවිතයෙන් විනාඩියක නිවැරදි අත් සේදීමේ ක්‍රියාවලිය නිරූපණය කරන්න.
  - සබන් සහ ගලා යන ජලය භාවිතයෙන් විනාඩි 2ක නිවැරදි අත් සේදීමේ ක්‍රියාවලිය නිරූපණය කරන්න.
  - සම මත ඇති ස්වභාවික මේද සබන් සමඟ ඉමල්සිෆයී කිරීම සඳහා උණු වතුර භාවිතා කිරීම.
  - සම මත ඇති ස්වභාවික මේද සබන් සමඟ ඉමල්සිෆයී කරන පරිදි සීතල ජලය භාවිතා කිරීම
24. මිලිලීටර් 1 ක මිනම් කීයක් අඩංගු වන්නේ;
- 10-11 අතර
  - 12-14 අතර
  - 15-17 අතර
  - 18-20 අතර
25. ආසාදනය පැතිරීම වැළැක්වීම සඳහා ඔබ භාවිත කරන මූලික වැදගත්ම දෙය කුමක්ද?
- සම්මත පූර්වාරක්ෂාවන් යෙදීම
  - පුද්ගලික ආරක්ෂක උපකරණ භාවිතා කිරීම
  - නිපුනික (asepsis) මූලධර්ම පිළිපැදීම
  - අත් සේදීම
26. අඩු උපන් බර අලුත උපන් බිලිඳකුගේ බර ලෙස අර්ථ දැක්වන්නේ:
- ගර්භණී වයස කුමක් වුවත්, උපතේදී ග්‍රෑම් 2500ක් හෝ ඊට අඩුවෙන්.
  - ගර්භණී වයස කුමක් වුවත්, උපතේදී ග්‍රෑම් 1500 ක් හෝ ඊට අඩුය.
  - ගර්භණී වයස අනුව උපතේදී ග්‍රෑම් 2500 ක් හෝ ඊට අඩුය.
  - ගර්භණී වයස අනුව උපතේදී ග්‍රෑම් 1500 ක් හෝ ඊට අඩුය.
27. විදලිත තල්ල සහිත නවජසුති ළදරුවකි සිටි. ළදරුවාට පහත සඳහන් අවස්ථා වලදී ශල්‍යකර්ම නිවැරදි කිරීම සිදු කරනු ලැබේ:
- වයස මාස 08 සිට 12 දක්වා.
  - වයස මාස 20 සිට 24 දක්වා.
  - වයස මාස 16 සිට 20 දක්වා.
  - වයස මාස 12 සිට 16 දක්වා.
28. වැඩිහිටියකුගේ ශරීරයේ සාමාන්‍ය සෝඩියම් මට්ටම වන්නේ;
- 135 සිට 145 දක්වා milliequivalent/Liter.
  - 3 සිට 5 දක්වා. milliequivalent/Liter.
  - 135 සිට 145 දක්වා microequivalents/Liter
  - 3 සිට 5 දක්වා microequivalents/Liter

29. ඇපෙන්ඩිසයිටිස් පිළිබඳ පහත සඳහන් කුමන ප්‍රකාශය නිවැරදිද?
- ඇපෙන්ඩිසයිටිස් පිරිමින්ට වඩා කාන්තාවන් අතර බහුලව දක්නට ලැබේ.
  - අධික කෙඳි සහිත ආහාර වේලක් ඇපෙන්ඩිසයිටිස් සමඟ සම්බන්ධ අවදානම් සාධකයකි.
  - වම් පහළ හතරේ වේදනාව ඇපෙන්ඩිසයිටිස් උග්‍ර වේ.
  - මැක් බර්නිගේ ලක්ෂ්‍ය මුදු මොළොක් බව ඇපෙන්ඩිසයිටිස් පෙන්නුම් කරයි.
30. හෙද සහයකයෙක් රෝගීන්ගේ අවසරයකින් තොරව ජංගම දුරකථනයකින් ඡායාරූප ගෙන මුහුණු පොතේ පළ කිරීම. ඇයව සේවයෙන් පහ කරනු ලැබුවේ ඇයට ඇත්තේ;
- නීතිය උල්ලංඝනය කර ඇත
  - නොසැලකිලිමත් ලෙස ක්රියා කිරීම
  - නිසි ලියකියවිලි සම්පූර්ණ කර නොමැත
  - සදාචාරාත්මක මූලධර්මයක් උල්ලංඝනය කර ඇත
31. පහත සඳහන් දේවලින් වලනය නොවීම හේතුවෙන් ඇති වන්නේ;
- අස්ථි කැල්සියම් නැතිවීම
  - ජීව ධාරිතාව (vital capacity) වැඩි කිරීම
  - වාහිනී සංකෝචනය (Venous vasoconstriction)
  - ධනාත්මක නයිට්රජන් සමතුලිතතාවයක්
32. මවගේ කිරි නිපදවන හෝමෝනය වන්නේ;
- ප්‍රොජෙස්ටෙරෝන් (Progesterone)
  - එස්ට්රජන් (Estrogen)
  - ප්‍රොලැක්ටින් (Prolactin)
  - කොලෙස්ට්‍රම් (Colostrum)
33. දියවැඩියා රෝගයේ ජීවිතයට තර්ජනයක් වන උග්‍ර සංකුලතාවයක් වන්නේ;
- ස්නායු රෝග
  - හයිපොග්ලිසීමියා
  - රෙටිනෝපතී
  - දුර්වල වූ ක්ෂුද්‍ර චක්‍රණය (microcirculation)
34. ළදරුවකුගේ උපත් බර දෙගුණ වන්නේ;
- 5 සිට 6 දක්වා මාස.
  - 3 සිට 4 දක්වා මාස.
  - 4 සිට 5 දක්වා මාස.
  - 5 සිට 7 දක්වා මාස.
35. එහි නම සමඟ නිවැරදිව යුගල කර ඇති හිස්කබල ස්නායුව වන්නේ;
- පළමු හිස් කබල ස්නායුව: ට්‍රොක්ලියර් ස්නායුව
  - දොළොස්වන හිස් කබල ස්නායුව: හයිපොග්ලොසල් ස්නායුව
  - දහවන හිස් කබල ස්නායුව: ආඝ්‍රාණ ස්නායුව
  - හත්වන හිස් කබල ස්නායුව: ශ්‍රවණ ස්නායුව
36. වෛද්‍යවරයා දිනකට එක් වරක් ඖෂධ මිලිග්‍රෑම් 500 ක් ඇණවුම් කර ඇත. අනේ ඇති පෙනී 1 ටැබ්ලට් = 125 mg ලෙස ලේබල් කර ඇත. ඔබ ඔබේ රෝගියාට පෙනී කීයක් ලබා දෙනවාද?
- පෙනී 01 ක්
  - පෙනී 02 ක්
  - පෙනී 03 ක්
  - පෙනී 04ක්

37. ඇස් තක්සේරු කිරීම සඳහා "PERL" ප්‍රයෝජනවත් වේ. PERL යන්නෙන් අදහස් කරන්නේ;
- රෝගියාගේ ඇස් ආලෝකයට සමානව ප්‍රතික්‍රියා කරයි
  - රෝගියාගේ ඇස් සමානව අවපාත වන අතර ආලෝකයට සහ තීව්‍රතාවයට ප්‍රතිචාර දක්වයි
  - රෝගියාගේ ඇස් ආලෝකයට සහ තීව්‍රතාවයට සමානව ප්‍රතිචාර දක්වයි
  - රෝගියාගේ ඇස් ආලෝකයට සහ තීව්‍රතාවයට සමානව ප්‍රතික්‍රියා කරයි
38. විටපිය කැපුම (Episiotomy) යනු;
- දරු ප්‍රසූතියේදී ඉරීම වැළැක්වීම සඳහා (perineum) විටපියහි යොදන ශල්‍ය කැපීමකි.
  - හිස මුදුන්වීමට පෙර ගැබ්ගෙලෙන් රතු ශාවයක් මුදා හැරීම.
  - දරුවා ප්‍රසූත කළ හැකි උදරයේ කැපුමකි.
  - මව සහ දරුවා අතර පෙකණි වැල වෙන් කිරීම.
39. වෛද්‍යවරයා සෑම පැය 8 කට වරක් 1000 cc අන්ත ශරීක තරලයක් නියම කර ඇත. හෙදිය ඒ සඳහා 20cc/drop ලබා දෙන අන්ත ශරීක නල භාවිතා කරනු ඇත. ඔබ අන්ත ශරීක තරල ප්‍රවාහය සකස් කරන්නේ විනාඩියකට කුමන අනුපාතයකින්ද?
- 38 gtts/min
  - 42 gtts/min
  - 50 gtts/min
  - 40 gtts/min
40. බොහෝ ජලය ශරීරයෙන් පිටවන්නේ;
- පෙනහළු.
  - බඩවැල්.
  - සම.
  - වකුගඩු.
41. ප්‍රදාහික පටක වලින් වට වූ සැරව සහිත කුහරයක් වන්නේ;
- සෙලියුලිටිස් (Cellulitis).
  - විවරයක් (An abscess)
  - අනිශයෝක්තිය (Extravasation).
  - ඇලීමක් (An adhesion)
42. වෛද්‍යවරයා ළමා රෝගියකුට පැයකට 20 milliliter සාමාන්‍ය සේලයින් අන්ත ශරීක ලබා දීමට නියම කර ඇත. ඔබ බිංදු 60 / 1 milliliter ලබා දෙන ළමා අන්ත ශරීක නල භාවිතා කරනු ඇත. මෙම ළමා අන්ත ශරීක කට්ටලය භාවිතයෙන් ඔබ විනාඩියකට බිංදු කීයක් ලබා දෙනවාද?
- විනාඩියකට බිංදු 30 ක්
  - විනාඩියකට බිංදු 25 ක්
  - විනාඩියකට බිංදු 20 ක්
  - විනාඩියකට බිංදු 22 ක්.
43. රෝගීන්ගේ සවිඤානක (consciousness) මට්ටම තීරණය කිරීම සඳහා පහත සඳහන් ඇගයීම් මෙවලම වන්නේ;
- ස්නෙලන් පරිමාණය (Snellen Scale)
  - නෝටන් පරිමාණය (Norton Scale)
  - මෝර්ස් පරිමාණය (Morse Scale)
  - ග්ලාස්ගෝ පරිමාණය (Glasgow Coma Scale)

44. ඔබට රෝගියකුට ඉගැන්වීමට සහ උපදෙස් දීමට තිබේ. ඔබ අනුගමනය කළ යුතු ඉගැන්වීමේ මූලික මූලධර්මය වන්නේ;
- සරල සිට සංකීර්ණ දක්වා උපදෙස් අනුපිළිවෙලින් කරන්න.
  - රෝගියා මාතෘකාව ගැන ටිකක් හෝ කිසිවක් දන්නේ නැතැයි උපකල්පනය කරන්න.
  - ඔබට ඔවුන්ට උපදෙස් දීමට හැකි වන පරිදි ඔවුන්ගේ තව අයකු තබා ගැනීමට රෝගියාට කියන්න.
  - රෝගියාට වෛද්‍යවරයා සමඟ කතා කිරීමට හැකි වන පරිදි වෛද්‍යමය වචන භාවිතා කරන්න.
45. හෙදියක් රෝගියකුට පෙනීසිලින් අන්ත ශරීකව ලබා දෙන විට, රෝගියා අධි රුධිර පීඩනයට පත්වන බවත්, බැදුණු වේගවත් නාඩි ඇති බවත් ඔබ නිරීක්ෂණය කරයි. ඔබ කළ යුතු පළමු දෙය වන්නේ;
- අන්තශෛරීකව ඖෂධ ප්‍රවාහයේ වේගය අඩු කිරීම.
  - අන්තශෛරීකව ඖෂධ ප්‍රවාහයේ වේගය වැඩි කරන්න.
  - වෛද්‍යවරයා අමතන්න.
  - අන්තශෛරීකව ප්‍රවාහය නවත්වන්න.
46. යකඩ අතිරේකයක් අවශෝෂණය වැඩි දියුණු කරන පහත සඳහන් ආහාර වන්නේ;
- දොඩම් යුෂ
  - හරිත බෝංචි
  - ශක්තිමත් කිරි
  - බේක් කළ අල
47. තුවාල වාරිමාර්ග ක්‍රියාවලිය (wound irrigation) මගින්, තුවාලය පිරිසිදු කිරීම සහ:
- තුවාලයේ හෝ ඒ අවට ප්‍රදේශයේ වේදනාවේ විභවය අඩු කරයි.
  - "පිරිසිදු" ප්‍රදේශය වැඩි කිරීම මගින් ආසාදනය පැතිරීම නතර කරයි.
  - රක්තපාතයෙන් (hematoma) අධික රුධිරය අසල ඇති නිරෝගී පටක වලට තල්ලු කරයි.
  - දියර ආකාරයෙන් ඖෂධ හඳුන්වා දීම සඳහා ඉඩ ලබා දේ.
48. දියවැඩියා ඉන්සිපිඩස්හි (Diabetes insipidus);
- සීනි සහ කාබෝහයිඩ්‍රේට් අධික ආහාර වේලක්.
  - සංකීර්ණ ගැබ් ගැනීමක්.
  - අග්න්‍යාශයේ ආබාධයක්.
  - පිටියුටරි ග්‍රන්ථියේ ආබාධයක්.
49. ඔබේ රෝගියා හයිපොවොලමික් කම්පනයේ ලක්ෂණ පෙන්වුම් කරන විට ඔබ ඔහුව තබන පිහිටුම වන්නේ;
- ටෙන්දර්ලන්බර්ග් පිහිටීම
  - උඩුකුරු පිහිටීම
  - වම් පාර්ශ්වික පිහිටීම
  - නිවැරදි පාර්ශ්වීය පිහිටීම
50. . සෞඛ්‍ය සේවා ආශ්‍රිතව රෝගීන් සඳහා ඇති අවදානම්/ ආසාදන වන්නේ;
- නියුමෝනියාව (Pneumonia)
  - කැතීටර් ආශ්‍රිත ආසාදන (Catheter related infections)
  - අභ්‍යන්තර රේඛා ආසාදන (Intravenous line infections)
  - ඩිප්තෙරියා (Diphtheria)

(01 x 50 = ලකුණු 50)



තෘතීයික හා වෘත්තීය අධ්‍යාපන කොමිෂන් සභාව  
වෘත්තීය දැනුම ඇගයීමේ පරීක්ෂාව- 2022 අප්‍රේල්  
හෙද සහායක  
ජාතික වෘත්තීය සුදුසුකම - 4 වන මට්ටම



කාලය - පැය 03

විභාග අපේක්ෂකයන් හට උපදෙස්

- මෙම ප්‍රශ්න පත්‍රයෙහි පළමු (01) ප්‍රශ්නය ඇතුළුව ප්‍රශ්න පහකට (05) පිළිතුරු සපයන්න. (පළමු (01) ප්‍රශ්නය අනිවාර්ය වන අතර පිළිතුරු ලබාදිය යුතු මුළු ප්‍රශ්න ගණන පහක් (05) විය යුතුය).
- පිළිතුරු සැපයීම සඳහා ප්‍රශ්න පත්‍රයේ දී ඇති ඉඩ භාවිතා කරන්න
- මෙම ප්‍රශ්න පත්‍රයෙහි පිටු 07 ක් අඩංගු වේ.

2 කොටස

1.

- a) එලදායී සන්නිවේදනයක් සඳහා අවශ්‍යවන කුසලතා හයක් (06) ලියන්න

(ලකුණු 03)

- b) සෞඛ්‍ය සේවා සාමාජිකයින්ගේ කණ්ඩායම් ක්‍රියාකාරකම් රෝගීන්ට උපකාර වන්නේ කෙසේද?

(ලකුණු 02)

- c) සෞඛ්‍ය සේවයේ හෙද සහායකයෙකුගේ කාර්යභාරය පැහැදිලි කරන්න

(ලකුණු 05)



2.

a) ඖෂධ සම්බන්ධ අයිතිවාසිකම් හයක් ලියන්න

(03 Marks)

b)

i). ළමයකු සඳහා සෑම පැය 08කට වරක් Sy. ක්ලෝක්සිලින් (Sy. Cloxacillin) 25mg/kg ලබාදෙනලෙස වෛද්‍යවරයා නියෝගකරන ලදී. ළමයාගේ බර 20kg වේ. ඖෂධ ශාලාවෙන් ඔබට 50mg/2ml වන මාත්‍රාවෙන් එය ලබාදෙන ලද්දේ නම් ඔබ කොපමණ මිලිලීටර ප්‍රමාණයක් එම ළමයාට එක් මාත්‍රාවක් සඳහා ලබාදෙන්නේද?

(ලකුණු 02)

ii). රෝගියෙකුගේ බර කිලෝග්‍රෑම් 20 ක් වන අතර, ඖෂධයක් 0.4mg/kg/මාත්‍රාව බැගින් නියම කර ඇත. ඖෂධය තිබෙන්නේ 20mg/5ml වේ. ඔබ රෝගියාට ලබා දෙන පරිමාව කුමක්ද?

(ලකුණු 03)

iii). . වෛද්‍යවරයෙකු විසින් පෙනිසිල් මිලිග්‍රෑම් 75ක් රෝගියාට මාංශ ජෛශියට එන්නත් කිරීමට ඇණවුම් කර ඇත. එන්නත් මිලිග්‍රෑම් 50ක්/මිලිලීටර 1ක ප්‍රමාණයක් ලබා ගත හැක. ඔබ මිලිලීටර් කීයක් ලබාදෙනවද?

(ලකුණු 02)

3.

- a) ගුද මාර්ගයෙන් උෂ්ණත්වය ලබා ගැනීමේදී ඇතිවියහැකි ප්‍රතිවිරුද්ධතා (contraindications) දෙකක් ලැයිස්තුගත කරන්න

(ලකුණු 02)

- b) වැඩිහිටියකුගේ පහත සඳහන් අයිතමයන්ගේ සාමාන්‍ය අගයන් ලියා දක්වන්න.

(ලකුණු 02)

i). ශරීර උෂ්ණත්වය:

ii). හෘද ස්පන්දන වේගය:

iii). රුධිර පීඩනය:

iv). ශ්වසන වේගය:

- c) අධික උණෙන් පෙළෙන රෝගියකු සඳහා ප්‍රතිකාර කිරීමේදී ඔබගේ කාර්යභාරය විස්තර කරන්න

(ලකුණු 06)

4.

- a) රෝගියා සඳහා ඇදුන් සෑදීමේ අරමුණු තුනක් ලැයිස්තුගත කරන්න.

(ලකුණු 03)

b) Lithotomy ස්ථාපිතය සහ භාවිතයන් දෙකක් නිර්වචනය කරන්න

(ලකුණු 02)

c) මලබද්ධය වළක්වා ගැනීමට උපකාර වන සාධක පහක් ලියන්න.

(ලකුණු 03)

5.

a) කැල්සියම් දිගුකාලීනව ප්‍රමාණවත් නොවීම සමහර ආබාධ සමඟ සම්බන්ධ වේ. මෙම ආබාධ දෙකක් නම් කරන්න

(ලකුණු 02)

b) අයඩින්වල කාර්යභාරයන් තුනක් ලියා දක්වන්න

(ලකුණු 03)

- c) දියවැඩියාවෙන් පෙළෙන අවුරුදු 55ක්වන වයස්ගත කාන්තාවක් සඳහා දිනකට කැලරි 2000ක් අඩංගුවන සේ ආහාර වට්ටෝරුවක් සකස් කරන්න. (ලකුණු 05)  
(කාබෝහයිඩ්‍රේට් ග්‍රෑම් 01ක් = කැලරි 04, ප්‍රෝටීන් ග්‍රෑම් 01ක් = කැලරි 04, මේදය ග්‍රෑම් 01ක් = කැලරි 09)
- උදෑසන ආහාරය = කැලරි 700
  - දිවා ආහාරය = කැලරි 800
  - රාත්‍රී ආහාරය = කැලරි 500

6.

- a) වයස මාස තුනක්වන ළදරුවෙක් සිටින කිරිදෙන මවක් සඳහා නාවකාලිකව ලබාදිය හැකි හෝමෝන ක්‍රම දෙකක් නම් කරන්න

(ලකුණු 02)

- b) පශ්චාත් ප්‍රසව සංකූලතා (post-natal complications) තුනක් ලියා දක්වන්න

(ලකුණු 03)

c) පශ්චාත් ප්‍රසව කාලය තුළ පහත සඳහන් පද්ධතිවල ඇතිවන කායික වෙනස්කම් පැහැදිලි කරන්න.

(ලකුණු 03)

i). කන්තුකවාහිනී (Cardiovascular) පද්ධතිය -

ii). අන්තරාසර්ග (Endocrine) පද්ධතිය -

iii). ප්‍රජනන (Reproductive) පද්ධතිය -

d) මව්කිරි ලබාදීමෙන් මවට ලැබෙන වාසි දෙකක් දක්වන්න.

(ලකුණු 02)

7.

a) සෞඛ්‍යය පිළිබඳ ලෝක සෞඛ්‍ය සංවිධානයේ (WHO) නිර්වචනය කුමක්ද?

(ලකුණු 1.5)

b) හිස්කබලේ ස්නායු තුනක් පහත දැක්වේ. මෙම ස්නායු වල ක්‍රියාකාරිත්වය ලියන්න. (ලකුණු 03)

i). වාගස් ස්නායුව -

ii). මුහුණේ ස්නායු -

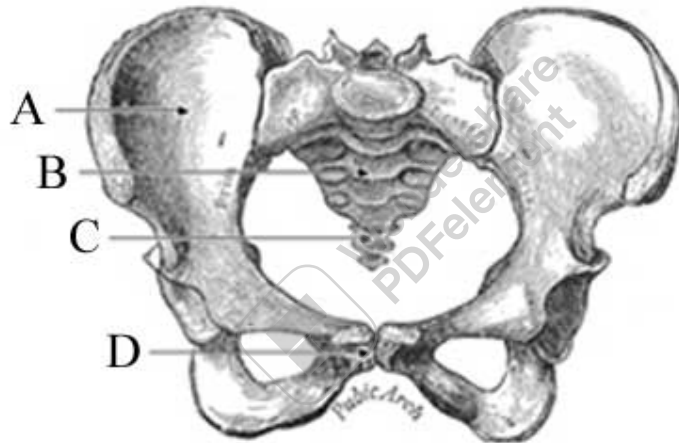
iii). දෘෂ්ටි ස්නායුව

c) මොළයේ දරුණු තුවාල සහිත රෝගියකු රෝහලට ඇතුළත්කරන ලද අතර, එම රෝගියාගේ පළමු පරීක්ෂාව සිදුකිරීමේදී ඔබට ග්ලස්ගෝ කෝමා පරිමාණය මැනීමට සිදුවී ඇත. මෙම පරීක්ෂණයේදී ඔබ නිරීක්ෂණය කරන ප්‍රධාන කාරණා තුනක් දක්වන්න.

(ලකුණු 1.5)

d) ශ්‍රෝණියෙහි පහත අස්ථි ලේබල් කරන්න

(ලකුණු 04)



A	C
B	D