



තෘතීයික හා වෘත්තීය අධ්‍යාපන කොමිෂන් සභාව  
වෘත්තීය දැනුම ඇගයීමේ පරීක්ෂාව- 2022 ජූලි  
හෙද සහායක  
ජාතික වෘත්තීය සුදුසුකම - 4 වන මට්ටම



කාලය පැය 1 1/2

විභාග අපේක්ෂකයන් හට උපදෙස්

- සියළුම ප්‍රශ්න වලට පිළිතුරු සපයන්න.
- අංක 1 සිට 50 දක්වා වූ ප්‍රශ්නවල , දී ඇති (a), (b), (c), (d) උත්තර වලින් නිවැරදි හෝ වඩාත් ගැලපෙන හෝ උත්තරය තෝරන්න
- ඔබට සැපයෙන උත්තර පත්‍රයේ එක් එක් ප්‍රශ්නය සඳහා දී ඇති කව අතුරින්, ඔබ තෝරාගත් උත්තරයෙහි අංකයට සැසඳෙන කවය තුළ (X) ලකුණ යොදන්න
- මෙම ප්‍රශ්න පත්‍රයෙහි පිටු 08 ක් අඩංගු වේ.

1 කොටස

1. E. coli යනු:
  - a) ග්‍රෑම් සෘණ (Gram negative)
  - b) ග්‍රෑම් ධන (Gram positive)
  - c) ප්‍රොටෝසෝවා (protozoan)
  - d) ස්පයිරෝකීට් (spirochete)
2. \_\_\_\_\_ සහ \_\_\_\_\_ යනු රෝහල්වල ආසාදනයට වඩාත් පොදු හේතු වේ.
  - a) බැක්ටීරියා, දිලීර
  - b) Staphylococci, E.coli
  - c) Staphylococci, Pseudomonas
  - d) E.coli, Pseudomonas
3. වන්ධ්‍යාකරණයේ පහසුම ක්‍රමය වන්නේ;
  - a) වාෂ්ප වන්ධ්‍යාකරණය
  - b) තෙත් තාපය
  - c) වියළි තාපය
  - d) විකිරණ
4. නැතිවූ ශරීර කොටසක් වෙනුවට භාවිතා කරන උපාංගයක් සඳහා වන යෙදුම වන්නේ;
  - a) උච්චාරණය (Pronation)
  - b) තමා දෙසට ගැනීම (Abduction)
  - c) බාහිර චුම්භය (External rotation)
  - d) කෘතීම අවයවය (Prosthesis)
5. වම් පැත්තේ දුර්වලතාවයක් ඇති රෝගියකුට කම්සයක් ඇන්දවීමේදී කම්සයේ කුමන කොටස මුලින්ම දැමිය යුතුද?
  - a) අත් දෙකම (Both sleeves)
  - b) වම් අත (Left sleeve)
  - c) සේවාදායකයාගේ තේරීම (Client's choice)
  - d) දකුණු අත (Right sleeve)

6. හෙද සහායකයකු විසින් රෝගියකුගේ තත්ත්වය පිළිබඳ තොරතුරු බෙදා ගැනීම සිදුකළයුත්තේ?
  - a) හෙද සහායකයාට සුදුසු යැයි පෙනෙන ඕනෑම කෙනෙක් සමග
  - b) සේවාදායකයාගේ පවුලේ සාමාජිකයන් සමග
  - c) සේවාදායකයාගේ නේවාසික මිතුරා සමග
  - d) ඊළඟ සේවාවේ කාර්ය මණ්ඩලය සමග
  
7. ඔබට කලබල වූ රෝගියකු රැකබලා ගැනීමට සිදුවූ අවස්ථාවේදී;
  - a) රෝගියාට උපදෙස් ඇසීමට හැකි වන පරිදි ශබ්ද නඟා කතා කරන්න
  - b) මෙම රෝගියාගේ රැකවරණය වෙනකෙනකුට පැවරීමට ඉල්ලා සිටීම
  - c) සෙමින්, සන්සුන්ව සහ සැනසිලිදායක ආකාරයෙන් කතා කිරීම
  - d) රෝගියාට නිහඬව සිටින ලෙස පවසන්න
  
8. රෝගියකුගේ ඇඳ විටටම් ආවරණය කිරීමේ අරමුණ වන්නේ;
  - a) ඒවා රෝගියාව මර්ධනය කිරීමට භාවිතා කිරීම
  - b) ඇමතුම් සංඥාව සම්බන්ධ කිරීමට ස්ථානයක් ලෙස භාවිතා කිරීම
  - c) අනතුරුවලින් රෝගියාව ආරක්ෂා කිරීමට යොදාගැනීම
  - d) රෝගියාව උණුසුම්ව තබා ගැනීමට යොදාගැනීම
  
9. පවුලේ සාමාජිකයෙකුගේ මරණයක් පිළි නොගන්නා සේවාදායකයකුට ඔබට උපකාර කළ හැක්කේ කෙසේද?
  - a) සේවාදායකයා තනි කරන්න
  - b) පාඩුව පිළිගැනීමට සේවාදායකයාව උනන්දු කරන්න
  - c) කතා කිරීමට සේවාදායකයා දිරිමත් කරන්න
  - d) පුද්ගල ක්‍රියාකාරකම් අධෛර්යමත් කරන්න
  
10. සම්පූර්ණයෙන් බිහිරි සේවාදායකයෙකු සමඟ සන්නිවේදනය කිරීම සඳහා පහත සඳහන් හොඳම ක්‍රමය කුමක්ද?
  - a) නිතර සිනාසෙන්න සහ හයිසෙන් කතා කරන්න
  - b) නිතර සිනාසෙන්න සහ වේගයෙන් කතා කරන්න
  - c) ඇස් ස්පර්ශ කිරීමෙන් වළකින්න
  - d) තොරතුරු ලිවීමෙන් සන්නිවේදනය කරන්න
  
11. කැතීටරය සහිත පිරිමි රෝගියකු හැරවීමේදී කැතීටරය ඇදී නොයාම සඳහා, කැතීටරයා සවි කළයුත්තේ රෝගියාගේ:
  - a) ඇඳ ඇතිරිල්ලට
  - b) ඉහළ කලවයට
  - c) ඇඳ රාමුවට
  - d) උකුලට
  
12. හෙද සහායකයකු අත්වැසුම් පැළඳිය යුතු වන්නේ;
  - a) රෝගියකුට ආහාර ලබාදීමේදී
  - b) පෙරිනල් (perineal) සාත්තුව ලබාදීමේදී
  - c) පිටට සම්බාහනයක් ලබා දීමේදී
  - d) වලන අභ්‍යාස සිදු කිරීමේදී

13. රෝගියකුට ඇඳුම් ඇඳීමට උපකාරී වන විට, හෙද සභායකයා කළ යුත්තේ;
  - a) හෙද සභායකයාට ගත හැකි පළමු ඇඳුම වහාම රෝගියාට ඇන්දවීම
  - b) රෝගියාට අඳින්නේ කුමක් දැයි තේරීමට අවස්ථාවක් ලබා දෙන්න
  - c) රෝගියායා පෙර දින පැළඳ සිටි ඇඳුම භාවිතා කරන්න
  - d) හෙද සභායකයා පෞද්ගලිකව කැමති ඇඳුම තෝරා ඇන්දවීම
  
14. රෝගියාකුගේ කාමරයක ගින්නක් ඇතිවූ විට, කළ යුතු පළමු දෙය නම්;
  - a) වාට්ටුභාර හෙදිය අමතන්න
  - b) ගින්න නිවා දැමීමට උත්සාහ කරන්න
  - c) කවුළුවක් විවෘත කරන්න
  - d) රෝගියා ඉවත් කරන්න
  
15. පහත සඳහන් මිනුම් වලින් පිටකරන මුත්‍රා මනින මිනුම කුමක්ද?
  - a) අවුන්ස 40
  - b) 300 ml
  - c) කෝප්ප 2 ක්
  - d) 1 quart
  
16. පහත සඳහන් වගන්ති වලින් අපයෝජනය හෝ නොසලකා හැරීම සම්බන්ද වගන්තියක් නොවන්නේ:
  - a) වෛද්‍යවරයෙකුගේ නියෝගයට අනුව රෝගියාට මර්දන දීම
  - b) රෝගියකු නාන තටාකයක තනිවම තැබීම
  - c) රෝගියකුගේ ආහාර වේලක් ලබා නොදෙන බවට තර්ජනය කිරීම
  - d) රෝගියකු තෙත් සහ අපිරිසිදු ඇඳක තැබීම
  
17. රෝගියකු මිය යන අවස්ථාවේදී අවසානයට අභිමි වන හැඟීම වන්නේ;
  - a) සුවඳ
  - b) ඇසීම
  - c) රසය
  - d) පෙනීම
  
18. සාමාන්‍ය වයසට යාමේ ක්‍රියාවලියේ අර්ථ දැක්වීම නම්;
  - a) මිනිසුන් යැපෙන්නන් හා ළදරුවන් බවට පත් වේ
  - b) ඇල්සයිමර් රෝගයේ ලක්ෂණ ඉදිරිපත් කිරීම
  - c) ශරීරයේ සාමාන්‍ය ක්‍රියාකාරකම් සහ ඉන්ද්‍රියයන් පිරිහීම
  - d) මිනිසුන්ගේ වයස අවුරුදු හැට පහට වැඩි විය යුතුය.
  
19. රෝගියකු ව්‍යාකූල තත්වයට පත් වූ විට, ඔබ කළ යුත්තේ;
  - a) රෝගියා තේරුම් ගැනීමට පටන් ගන්නා තෙක් ඔහුව/ ඇයට නොසලකා හරින්න
  - b) රෝගියාට විසින් තමාට හානියක් කරගත නොහැකි වන පරිදි ඔහුට/ඇයට මර්ධක යොදන්න.
  - c) රෝගියා වෙනත් රෝගීන්ගෙන් ඇත් කර තබන්න
  - d) හුරුපුරුදු දේවල් සහ පුද්ගලයන් හඳුනා ගැනීමට රෝගියාට උපකාර කරන්න
  
20. උග්‍ර වේදනාව සහ කාංසාව හේතුවෙන් නාඩි වේගය (pulse rates) වැඩි වීම;
  - a) අනුවේගී ස්නායු මර්දනය කිරීම වේ
  - b) ස්නායු මර්දනය කිරීම වේ
  - c) ස්නායු උත්තේජනය කිරීම වේ
  - d) අනුවේගී ස්නායු උත්තේජනය කිරීම වේ

21. අපිරිසිදු තුවාලයක සැරහුම් මාරු කරන විට, හෙද සහායකයා අත් සේදිය යුත්තේ;
  - a) ක්‍රියාවලියට පෙර
  - b) ක්‍රියාවලියෙන් පසුව
  - c) ක්‍රියාවලිය අතරතුර
  - d) ක්‍රියාවලියට පෙර සහ පසු
  
22. රෝගියකුගේ කාමරයේ තබා ඇති භාවිතා නොකළ පිරිසිදු ඇඳ ඇතිරිලි රෝගියා පිටවී යාමෙන් පසු;
  - a) ලිනන් කබඩ එකට ආපසු දැමීම
  - b) ඊළඟ කාමරයේ රෝගියෙකු සඳහා භාවිතා කෙරේ
  - c) භාර හෙදිය වෙත බාර දෙනු ලැබේ
  - d) අපිරිසිදු ලිනන් කන්ටේනරය තුළට දමන්න
  
23. රෝහලේ නානකාමරයේ බිම වැටී සිටින රෝගියකු ඔබ දුටු විට, ඔබ කළ යුතු පළමු දෙය නම්;
  - a) රෝගියාට වාඩි වී සිටීමට උදව් කරන්න
  - b) වාට්ටු භාර හෙද නිලධාරියාගෙන් සහාය සඳහා කෙනෙක් ඉල්ලන්න
  - c) රෝගියාට ජලය පානය කරන්න දෙන්න
  - d) තුවාල සලකුණු සඳහා පරීක්ෂා කරන්න
  
24. රෝගියකුට ඇති අයිතියක් නම්;
  - a) වාට්ටුවේ ඕනෑම ස්ථානයක දුම් බිමට
  - b) දුරකථනය පාවිච්චි කිරීමට අවසර ඇත
  - c) රෝහලේ ඕනෑම තැනකට යෑමට
  - d) වෙනත් රෝගීන්ගේ වෛද්‍ය වාර්තා බලන්න
  
25. රෝගියකු සඳහා අතට මර්දකයක් යොදන විට ඔබ කළ යුත්තේ;
  - a) සෑම පැය හතරකට වරක් එය ඉවත් කරන්න
  - b) සමේ තුවාලවීමක් ඇතිවීමේ සලකුණු නිරීක්ෂණය කරන්න
  - c) ඇඳේ පැති වලට මර්දකය බැඳ තබන්න
  - d) රෝගියාට ගමන් කළ නොහැකි වන පරිදි තදින් මර්ධකය යොදන්න
  
26. ආසාදන පැතිරීම වැළැක්වීම සඳහා, රෝගියකුගේ ඇඳෙන් ඉවත් කරන ලද අපිරිසිදු ඇඳ ඇතිරිලි;
  - a) කාමරය තුළ හොදින් සොලවන්න
  - b) කාමරයේ බිම පිළිවෙළකට තබන්න
  - c) ඔබගේ සිරුරට සම්පව ඒවා රැගෙන යන්න
  - d) අපිරිසිදු ලිනන් කන්ටේනරය තුළ ඒවා දමන්න
  
27. ඉතා බර රෝගියකුගේ ස්ථාපිත වෙනස් කිරීමේදී ඔබට තනිවම කල නොහැකිබව පෙනේ. එසේනම්:
  - a) රෝගියාගේ තනිවම ගෙන යාමට උත්සාහ කරන්න
  - b) පවුලේ අයට එය කිරීමට සලස්වන්න
  - c) වෙනත් හෙද සහායකයෙකුගෙන් උදව් ඉල්ලා සිටින්න
  - d) වෙනත් කාර්යයකට යන්න

28. රෝගියකුගේ විජලනය වැලැක්වීම සඳහා, හෙද සහායකයා කළ යුත්තේ;
- රෝගියා අවදියෙන් සිටින විට අවශ්‍ය පරිදි නිතර දියර ලබා දෙන්න
  - තරල පිරිනැමීමට රාත්රියේ රෝගියා පැයකට වරක් අවදි කරන්න
  - රෝගියාට නිතර ස්නානය කරන්න කියන්න
  - පිපාසය වැඩි කිරීම සඳහා රෝගියාට ලුණු සහිත ආහාර ලබා දෙන්න
29. රෝගියෙකු ඇදෙන් පුටුවට මාරු කිරීමේදී, රෝගියාගේ බරෙන් වැඩි කොටසක් හෙද සහායකාගේ;
- පිටට යෙදේ
  - උරහිස් වලට යෙදේ
  - කකුල් වලට යෙදේ
  - මැණික් කටුවට යෙදේ
30. රෝගියාගේ බර නිවැරදිව මැනීම සඳහා, බාරකළ යුත්තේ;
- ආහාර ගැනීමෙන් පසු
  - වෙනත් හෙද සහායකයෙකු විසින්
  - දවසේ එකම වේලාවක
  - වෙනත් පරිමාණයක් භාවිතා කිරීමෙන්
31. රෝගියකුගේ මුඛ උෂ්ණත්වය ගැනීමට පෙර, ඔහු/ඇය සිසිල් බීමක් ලබා තිබේනම්, ඔබ කොපමණ වේලාවක් බලා සිටිය යුතුද?
- විනාඩි 18 සිට 20 දක්වා
  - විනාඩි 25 සිට 35 දක්වා
  - විනාඩි 45 සිට 55 දක්වා
  - අවම වශයෙන් පැය 1 යි
32. වෙන්කළ රෝගියකු සඳහා සත්තු කිරීමේදී ඔබ භාවිත කල ගවුමක් ඉවත් කිරීමේ නිවැරදි ක්‍රමය නම්;
- එය හිසට උඩින් ගලවන්න
  - එය පහලට දමන්න
  - එය අපිරිසිදු පැත්තට ඇතුලට නවන්න
  - එය අත් වලින් ඉවතට ගෙන එය සොලවන්න
33. රෝගියකු සිටින ඇදක් සාදන විට, හෙද සහායකයා කළ යුත්තේ;
- අපිරිසිදු ඇද ඇතිරිලි බිම තබන්න
  - ඇද සාදන අතරතුර රෝගියාට පුටුවක වාඩි වීමට උදව් කරන්න
  - ඇද ඇතිරිලි මාරු කිරීමට පෙර ඇදේ පැති ආවරණ (side rail) දෙක පහත් කරන්න
  - තමා වැඩ නොකරන පැත්තේ ඇදේ පැති ආවරණ ඔසවන්න
34. වඩාත්ම නිවැරදි ලෙස සැලකෙන්නේ කුමන ස්ථානකින් බලන උෂ්ණත්වයද?
- වාචික ( Oral)
  - කිහිල්ල (Axillary)
  - ඉහටිය (Groin)
  - ගුද මාර්ගය (Rectal)

35. නාඩි වේගය විනාඩියකට 60 ට වඩා අඩු වේ නම්;
- ඔතොප්නියාව (Orthopnea)
  - හයිපර්කප්නියාව (Hypercapnia)
  - හදවෙලවිය (Bradycardia)
  - හදලැසිය (Tachycardia)
36. Vital Signs ජෛව ලක්ෂණ යන්තෙහි වඩාත් සුදුසු නිර්වචනය වන්නේ;
- මානව සංයුතියේ කොටසකි
  - මූලික ශරීරයේ ක්‍රියාකාරිත්වය පිළිබඳ ඇඟවීමක්
  - කායික විද්‍යාව සහ විද්‍යාව
  - රෝගයක රූප සහ ලක්ෂණ
37. නාඩි වල පරිමාව සම්බන්ධ නිවැරදි කියමන වන්නේ:
- සෑම හෘදයේ ස්පන්දනයකටම පසු ධමනි බිත්ති මත රුධිරය මගින් ඇති කරන පීඩනය
  - අප ස්වසනය කරන සෑම අවස්ථාවකම හදවත යොදන ස්පන්දන ප්‍රමාණය
  - හෘද-පුප්පුසිය පද්ධතිය හරහා සංසරණය වන රුධිර ප්‍රමාණය
  - අපි ආශ්වාසය සහ ප්‍රශ්වාසය කරන සෑම අවස්ථාවකම අපට ඇසෙන ලුබ් සහ ඩබ් ප්‍රමාණය
38. ශරීර උෂ්ණත්වය 93.20F ට වඩා අඩු වූ විට, එය:
- හුස්ම ගැනීමේ අපහසුතාවය (Dyspnea)
  - ඔතොප්නියාව (Orthopnea)
  - හයිපර්තර්මියාව (Hyperthermia)
  - හයිපෝතර්මියාව (Hypothermia)
39. වාචික උෂ්ණත්ව කියවීමක් ලබා ගැනීමේදී, උෂ්ණත්වමානය ඇතුළු කරනු ලබන්නේ; රෝගියාගේ:
- පූර්ව උපභාෂා කුහරයට (anterior sublingual cavity)
  - පාර්ශ්වික උපභාෂා කුහරයට (lateral sublingual cavity)
  - අපර උපභාෂා කුහරයට (posterior sublingual cavity)
  - උන්නර භාෂාමය කුහරයට (superior lingual cavity)
40. පීඩන තුවාලයක පළමු ලකුණ වන්නේ;
- ඉදිමීම
  - හිරිවැටීම
  - දුර්වර්ණ වීම
  - සිසිලස
41. ආපදාවකට (Disaster) සුදානම් වීමට හොඳම කාලය වන්නේ;
- පදිංචිකරුවන් ඉවත් කිරීමේදී
  - දිවා ආහාරය අතරතුර
  - හැමෝම ආරක්ෂිතව ඇදේ සිටින විට
  - එය සිදුවීමට පෙර

42. යුෂ අවුන්ස හතරක් මිලි ලීටර් බවට පරිවර්තනය කිරීම සඳහා, ඔබ ගුණ කළ යුත්තේ;
- 4ml x 05ml
  - 4ml x 10ml
  - 4ml x 15ml
  - 4ml x 30ml
43. ප්‍රසූතියෙන් පසු පළමු පැය 24 තුළ සාමාන්‍ය ලොවියාවල (lochia) ඇතුළත් වන්නේ;
- දීප්තිමත් රතු රුධිරය
  - විශාල රුධිර කැටි සහ පටක කොටස්
  - අපිරිසිදු ගන්ධයක්
  - සැරව සෙසල
44. ළදරුවෙකුගේ ග්‍රහණය කිරීමේ ප්‍රතිචාරය වර්ධනය වන්නේ ;
- මාස 4-6
  - මාස 6-8
  - මාස 3-4
  - මාස 0-3
45. රෝගියකුගේ නිවසේ Warfarin 5mg පෙනි බෝතලයක් තිබේ. ඔහුගේ නවතම ජාත්‍යන්තර සාමාන්‍ය අනුපාතය (INR) වාර්තාවට අනුව, වෛද්‍යවරයා ඔහුට දිනකට මිලිග්‍රෑම් 7.5 ක් ගන්නා ලෙස උපදෙස් දී ඇත. ඒ අනුව රෝගියා පෙනි කීයක් ගත යුතුද?
- 1
  - 1.5
  - 2
  - 2.5
46. වෛද්‍යවරයකු සෑම උදෑසනකම රෝගියකු සඳහා Levothyroxine 100 mcg PO ගැනීමට ඇණවුම් උපදෙස් දී ඇත. ආමසියෙන් නිකුත් කරන ලද්දේ Levothyroxine 0.05 mg පෙනි ලෙස නම් ඔහු/ඇය එක මාත්‍රාවක් ලෙස පෙනි කීයක් ගත යුතුද?
- 01
  - 1.5
  - 02
  - 2.5
47. මවක් පළමු දරු ප්‍රසූතියෙන් සති දෙකකට පසු වම් පියයුරුවල මුදු මොළොක් බව සහ උණුසුම ගැන පැමිණිලි කරයි. පරීක්ෂා කිරීමේදී වම් පියයුරු තරමක් විශාල වී ඇති අතර එය මෘදු ලෙස රතු පැහැයෙන් යුක්ත වන අතර ස්පර්ශ කිරීමේදී ඉතා මෘදු වේ. මෙම තත්වය;
- ෆයිබ්‍රොසිස්ටික් පියයුරු ආබාධය (Fibrocystic breast disorder)
  - නාල පිළිකා (Ductal carcinoma)
  - පියයුරු ප්‍රදාහය (Mastitis)
  - නිරපේක්ෂ කොෂට (Benign cyst)

48. පහත සඳහන් දේවලින් පෙකණි වැලේ ආසාදනයක ලක්ෂණ විය හැක්කේ කුමක් ද?
- පෙකණි වැල වැටෙන විට ලේ ගැලීම
  - පෙකණිය වටා සැරව සහ ඉදිමීම
  - බබාගේ නිතර හැසීම
  - පෙකණි වැල කළු වීම
49. රෝගීන්ගේ අයිතිවාසිකම් පිළිබඳ පනත් කෙටුම්පතට අනුව, රෝගියකු රැකබලා ගන්නා විට ඔබ කළ යුත්තේ;
- පුද්ගලික සත්කාර ක්‍රියා පටිපාටි සිදු කරන අතරතුර පුද්ගලිකත්වය සැපයීම
  - අවසරයකින් තොරව සේවාදායකයාගේ විද්‍යුත් තැපෑල (Email) විවෘත කරන්න
  - වෙනත් රෝගියකු සඳහා රෝගියාගේ පුද්ගලික භාණ්ඩ භාවිතා කරන්න
  - රෝගියා රැකවරණය ගැන පැමිණිලි කිරීමෙන් වළකින්න
50. ප්‍රංශ භාෂාව කතා කරන රෝගියෙකුට හදිසි (Laparotomy) උදර විච්ඡේදනය සැත්කමක් සිදු කරන ලදී. රෝගියා රෝහලෙන් පිට කිරීමේදී, තුවාලය රැකබලා ගැනීමේ උපදෙස් මෙම රෝගියාට තේරුම් ගැනීමට පහසු ලෙස ලබා දෙන්නේ කෙසේද?
- රෝගියා උපදෙස් තේරුම් ගන්නේ දැයි නිතර ඇසීම
  - රෝගියාට උපදෙස් පැහැදිලි කිරීමට පරිවර්තකයෙකුගෙන් ඉල්ලා සිටීම.
  - උපදෙස් ලිවීම සහ පවුලේ සාමාජිකයෙකු ලවා ඒවා රෝගියාට කියවීම
  - පිළිවෙත නිරූපණය කිරීම සහ රෝගියාට නැවත එම පිළිවෙතකර පෙන්වීමට කීම

(01 x 50 = ලකුණු 50)





තෘතීයික හා වෘත්තීය අධ්‍යාපන කොමිෂන් සභාව  
වෘත්තීය දැනුම ඇගයීමේ පරීක්ෂාව- 2022 ජූලි  
හෙද සහායක  
ජාතික වෘත්තීය සුදුසුකම - 4 වන මට්ටම



කාලය පැය- 1 1/2

විභාග අපේක්ෂකයන් හට උපදෙස්

- මෙම ප්‍රශ්න පත්‍රයෙහි පළමු (01) ප්‍රශ්නය ඇතුළුව ප්‍රශ්න පහකට (05) පිළිතුරු සපයන්න. (පළමු (01) ප්‍රශ්නය අනිවාර්ය වන අතර පිළිතුරු ලබාදිය යුතු මුළු ප්‍රශ්න ගණන පහක් (05) විය යුතුය).
- පිළිතුරු සැපයීම සඳහා ප්‍රශ්න පත්‍රයේ දී ඇති ඉඩ භාවිතා කරන්න
- මෙම ප්‍රශ්න පත්‍රයෙහි පිටු 08 ක් අඩංගු වේ.

2 කොටස

1.

- i). ඖෂධ ප්‍රදානය සම්බන්ධ මූලික කරුණු හයක් ලියන්න (ලකුණු 03)

- ii). වෛද්‍යවරයකු විසින් රෝගියකු සඳහා Streptomycin 3.5mg/Kg IM 12hr නිර්දේශ කරයි. ඔබට තිබෙන්නේ Streptomycin 0.35g/2ml ලෙසිනි. බර 60kg රෝගියෙකුට දිනකට මිලිලීටර් කීයක් දියයුතුද? (ලකුණු 02)

iii). වෛද්‍යවරයකු Emiset 8mg p.o. tds රෝගියකු සඳහා අනුයුම් කර ඇත. Emiset 4 mg/tsp ලෙස වාට්ටුවේ ඇති අතර මෙම රෝගියා සඳහා එක් මාත්‍රාවකට ඔබ විසින් මිලිලීටර් කීයක් ලබා දෙන්නේද? (ලකුණු 02)

iv). වෛද්‍යවරයකු ළමා රෝගියෙකුට Amoxicillin Syrup 125mg tds නිර්දේශ කරයි. ඖෂධය මිලි ලීටර් 100 බෝතලයක ගබඩා කර ඇති අතර එහි මිලි ලීටර් 5ක ඖෂධයේ මිලි ග්‍රෑම් 250 ක් අඩංගු වේ. ඔබ මෙම රෝගියා සඳහා එක් මාත්‍රාවක් ලෙස මිලිලීටර් කීයක් ලබා දෙනවාද? (ලකුණු 03)

2. i). වෛද්‍ය වාර්තා සම්බන්ධයෙන් හෙද සහායකයකුගේ සදාචාරාත්මක නීතිමය වගකීම් දෙකක් (02) විස්තර කරන්න. (ලකුණු 02)

ii). සේවාදායකයාගේ අයිතිවාසිකම් තුනක් (03) විස්තර කරන්න. (ලකුණු 03)

iii). රෝගීයකුට මර්ධක යෙදීම සම්බන්ධ ආරක්ෂක නීති (safety rules) දෙකක් (02) ලියන්න. (ලකුණු 02)

iv). විකිත්සක සන්නිවේදනයට බලපාන කරුණු තුනක් (03) සඳහන් කරන්න (ලකුණු 03)

3. i). රෝගියා සඳහා ඇඳ ස්නානය ලබාදෙන අරමුණු හතරක් (04) විස්තර කරන්න  
(ලකුණු 04)

ii). ඇඳේ සිටින රෝගියා සඳහා පීඩන වන වළක්වා ගැනීමට ඔබට ගත හැකි ක්‍රියාමාර්ග  
තුනක් (03) පැහැදිලි කරන්න. (ලකුණු 03)

iii). ඇඳන් සෑදීමේ මූලධර්ම තුනක් (03) සඳහන් කරන්න (ලකුණු 03)

4.

i). ආසාදන දාමය (chain of infection) සඳහන් කරන්න. (ලකුණු 02)

ii). වෛද්‍ය පුතිය හා ශල්‍ය පුතිය නිර්වචනය කරන්න (ලකුණු 04)



iii). iii). සෞඛ්‍ය සේවා අංශයේ හරස් ආසාදන වැලැක්වීම සඳහා ඔබට කළ හැකි ක්‍රියාමාර්ග හතරක් (04) පැහැදිලි කරන්න. (ලකුණු 04)

5. i). වැඩිහිටි රෝගියෙකුගේ ජෛව ලක්ෂණ වල සාමාන්‍ය පරාසය ලියන්න (ලකුණු 04)

	Vital signs	Value
1	Respiration	
2	Temperature	
3	Blood pressure	
4	Pulse	

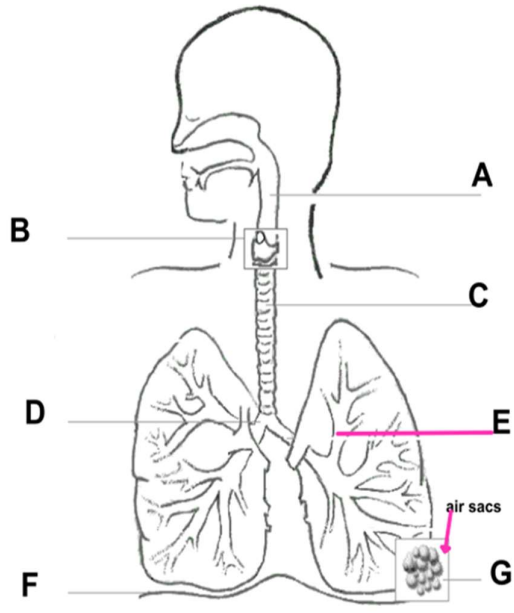
- ii). හුමාල ආශ්වාසය (steam inhalation) කිරීමේ අරමුණු තුනක් (03) විස්තර කරන්න (ලකුණු 03)

- iii). උෂ්ණත්වය 104 F (03) ඇති රෝගීන් සඳහා ලබාදිය යුතු සන්කාරය පැහැදිලි කරන්න (ලකුණු 03)

6. i). පහත දක්වා ඇති ශ්වසන පද්ධතියේ ව්‍යුහය ලේබල් කරන්න.

(ලකුණු 03)

- Match**
- Pharynx
  - Bronchi
  - Diaphragm
  - Aleoli
  - Larynx
  - Trachea
  - Bronchial tubes



A	
B	
C	
D	
E	
F	
G	

ii). අභ්‍යන්තර හා බාහිර ශ්වසනය පැහැදිලි කරන්න

(ලකුණු 04)

iii). අක්මාවේ කාර්යයන් තුනක් (03) විස්තර කරන්න

(ලකුණු 03)

7.

i). පශ්චාත් ප්‍රභව රුධිර වහනය සඳහා හේතු තුනක් (03) දක්වන්න (ලකුණු 03)

ii). පශ්චාත් ප්‍රභව සංකුලතා තුනක් (03) විස්තර කරන්න (ලකුණු 03)

iii). මව්කිරි දීමෙන් මවට ලැබෙන ප්‍රතිලාභ දෙකක් (02) සහ අලුත උපන් දරුවන්ට ලැබෙන ප්‍රතිලාභ දෙකක් පැහැදිලි කරන්න. (ලකුණු 04)